



**Factsheet** - Arbeidstoeleiding

# Algemene arbeidsmarkt indicatoren en sociale zekerheid

December 2023

# Introductie

*De Monitor gelijkwaardige kansen en evenredige posities op de arbeidsmarkt, ongeacht migratieachtergrond* onderzoekt in hoeverre burgers met een migratieachtergrond gelijkwaardige kansen hebben op de arbeidsmarkt en in het onderwijs. De monitor heeft drie thema's: onderwijs, diversiteit op het werk, en algemene arbeidsmarktindicatoren & sociale zekerheid (arbeidstoeleiding).

Deze factsheet presenteert de belangrijkste resultaten van het derde thema:

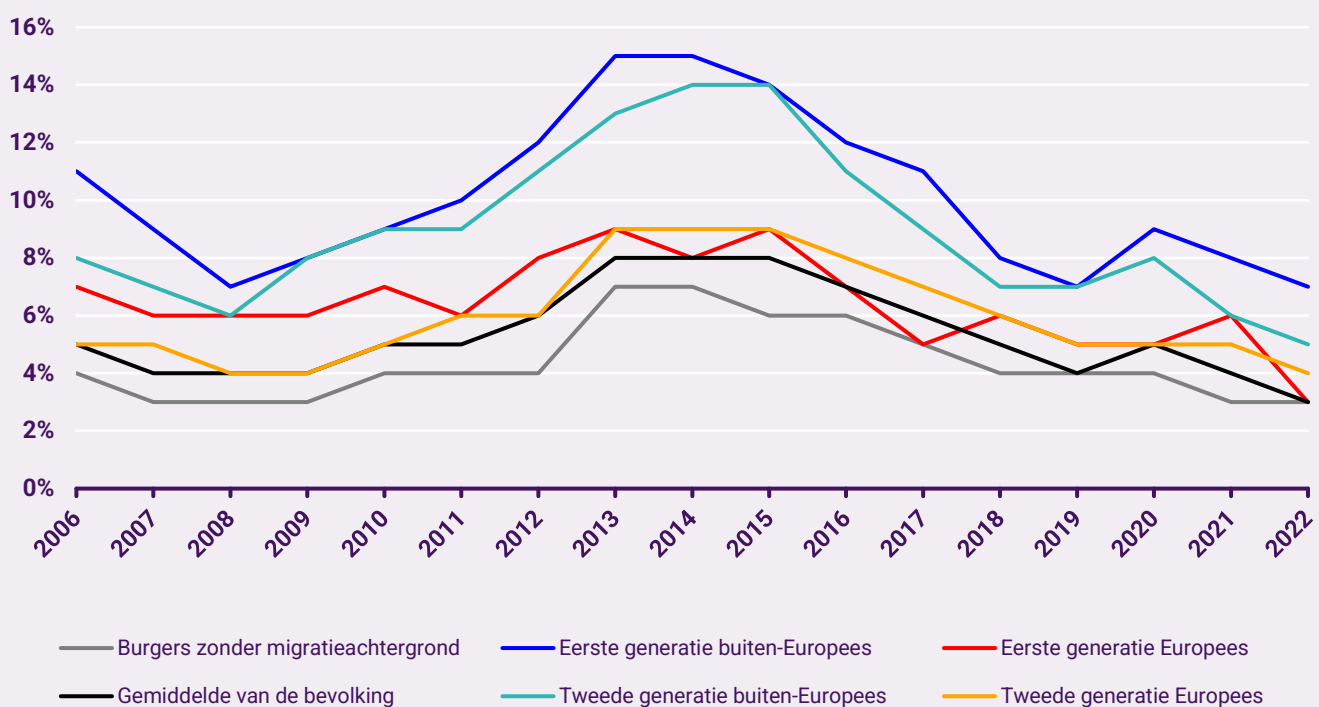
- Burgers met een buiten-Europese achtergrond staan het vaakst langs de kant (*pagina 3*).
- De buiten-Europese groep blijft bovengemiddeld vaak zitten in de sociale zekerheid (*pagina 4*).
- Bevestiging conjunctuurgevoeligheid buiten-Europese groep (*pagina 5*).
- Tweede generatie met buiten-Europese achtergrond participeert meer dan de eerste, maar is wel kwetsbaar (*pagina 6*).
- Ook enkele positieve trends waargenomen, zoals bij de arbeidsparticipatie (*pagina 7*).
- Bij statushouders zien we vergelijkbare trends. Er zijn positieve ontwikkelingen rondom participatie, maar onzekerheden rondom het type werk en contracten (*pagina 8*).

# Burgers met een buiten-Europese achtergrond staan het vaakst langs de kant

De achterstanden op de arbeidsmarkt concentreren zich voornamelijk bij burgers met een buiten-Europese migratieachtergrond. De eerste generatie staat hier wel duidelijk vaker op achterstand dan de tweede generatie. Ze hebben onder meer achterstanden in de sociale zekerheid (aandeel met uitkeringen en uitstroom naar werk vanuit uitkeringen) en bij algemene arbeidsmarktindicatoren zoals participatie en werkloosheid. In het onderstaande figuur wordt als voorbeeld het percentage werklozen per groep weergegeven.

Een vergelijkbaar beeld komt ook bij andere indicatoren naar voren: de groep met een buiten-Europese achtergrond heeft de meeste achterstanden. Ook worden bij de andere indicatoren die achterstanden worden slechts voor een deel verklaard door hun sociaal-economische persoonskenmerken. Hiermee is er dus geen sprake van een 'evenredige' arbeidsmarktpositie van deze groep.

Percentuele werkloosheid

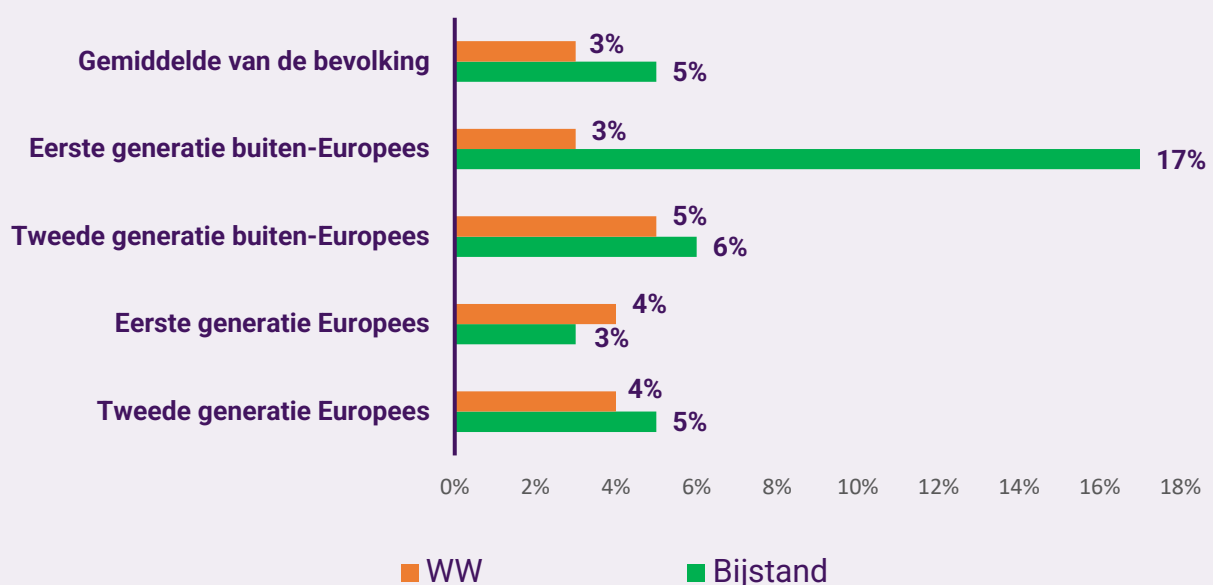


# Buiten-Europese groep blijft bovengemiddeld vaak zitten in de sociale zekerheid

De groep met een buiten-Europese migratieachtergrond heeft bovengemiddeld vaak een socialezekerheidsuitkering. Zoals uit de figuur hieronder blijkt, heeft de groep met een buiten-Europese migratieachtergrond gemiddeld genomen vaker een bijstands- of een WW-uitkering. Opvallend is dat de eerste generatie voornamelijk van de bijstand gebruik maakt, waar de tweede generatie (iets) meer in de WW zit.

Daarnaast vindt de eerste en de tweede generatie buiten-Europees minder vaak dan gemiddeld een baan vanuit de WW ook na correctie voor achtergrondkenmerken. We hebben hierbij gecorrigeerd voor de volgende persoonskenmerken: geslacht, leeftijd, totaal inkomen ouders, hoogst behaalde opleiding, sector meest recente baan, burgerlijke staat en aantal kinderen. Een bovengemiddeld deel van de eerste en de tweede generatie buiten-Europees komt na de WW in de bijstand terecht, ook na correctie van persoonskenmerken.

Percentage van de bevolking in de WW en bijstand in 2022

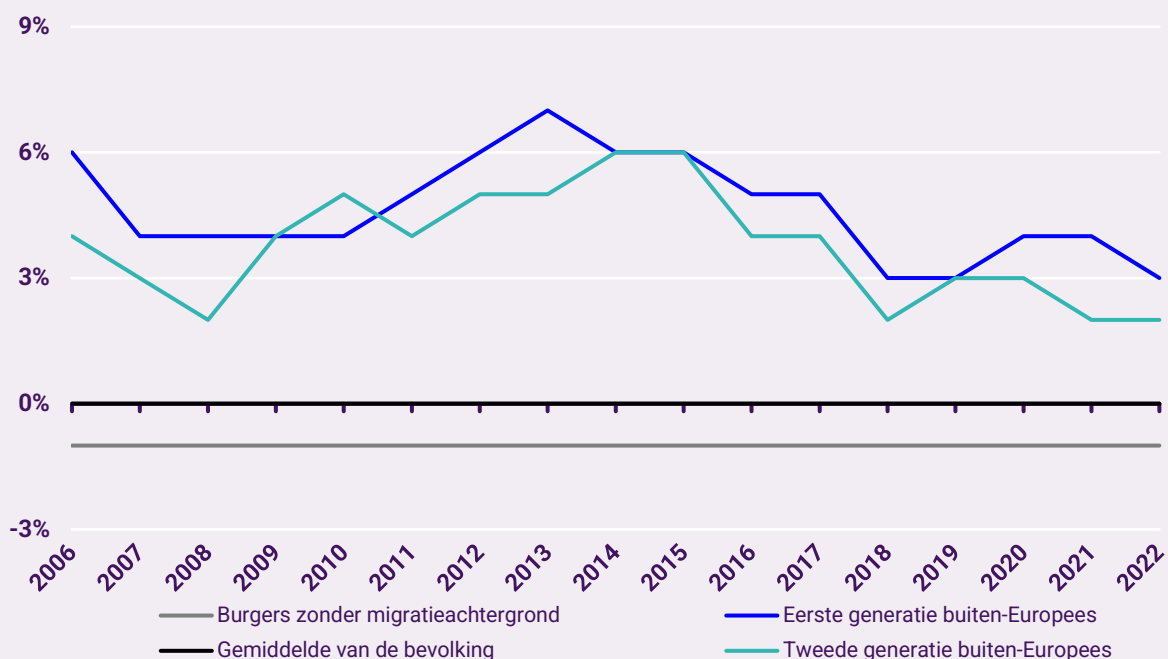


# Bevestiging conjunctuurgevoeligheid buiten-Europese groep

De coronacrisis heeft de grotere conjunctuurgevoeligheid van de buiten-Europese groep bevestigd. Deze groep merkt het als eerste wanneer het slecht gaat met de economie. Zo is er bij verschillende indicatoren rondom 2012 -2014 (de economische crisis) een bovengemiddelde achteruitgang bij de eerste en de tweede generatie buiten-Europees. Denk hierbij aan indicatoren over werkloosheid en sociale zekerheid. Voornamelijk voor de tweede generatie is dit een opvallende bevinding. De positie van deze groep is toch vrij wankel ten tijde van een crisis.

In de figuur hieronder worden de verschillen in werkloosheid ten opzichte van het gemiddelde van de bevolking getoond. In 2020 neemt werkloosheid onder personen van de eerste generatie met een buiten-Europese achtergrond harder toe dan gemiddeld. Dit was ook al het geval ten tijde van de laatste economische crisis.

Percentueel verschil in werkloosheid ten opzichte van het gemiddelde van de bevolking



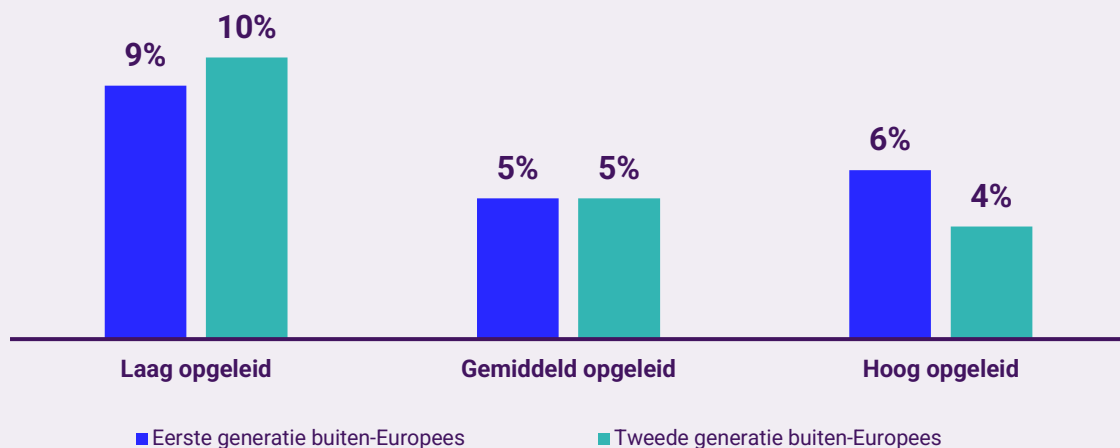
# Tweede generatie met buiten-Europese achtergrond participeert meer dan de eerste, maar is wel kwetsbaar

Bij de groep buiten-Europees heeft de tweede generatie *gemiddeld genomen* vaker een baan dan de eerste generatie. Dat blijkt uit de werkloosheidscijfers en uit de bruto participatiegraad: de eerste generatie kent een participatiegraad van 68 procent, de tweede 83 procent. Als we kijken naar de participatie- en werkloosheidscijfers zien we in de afgelopen paar jaren ook een positieve trend voor de tweede generatie. In deze versie van de monitor zien we hier voor deze groep ook de meest positieve cijfers sinds de start van de monitor, passend bij de historische arbeidsmarktkrapte.

Het type dienstverband van de tweede generatie is echter vaak onzeker. Net als de eerste generatie heeft de tweede generatie tien procentpunten minder vaak een vast contract dan het gemiddelde van de bevolking. In combinatie met de eerdergenoemde conjunctuurgevoeligheid, leidt dit tot een zeer kwetsbare positie in een laagconjunctuur met hoge werkloosheidscijfers en hoge aantallen aanvragen binnen de sociale zekerheid.

Een specifiek aandachtspunt daarbij is de lager opgeleide tweede generatie (zie figuur). Die laten zelfs ten tijde van historische krapte op de arbeidsmarkt zorgelijke statistieken zien: een hoge werkloosheid en een lage kans op het vinden van een baan na afstuderen.

Werkloosheidpercentage in 2022 van 'buiten-Europees' per generatie en opleidingsniveau

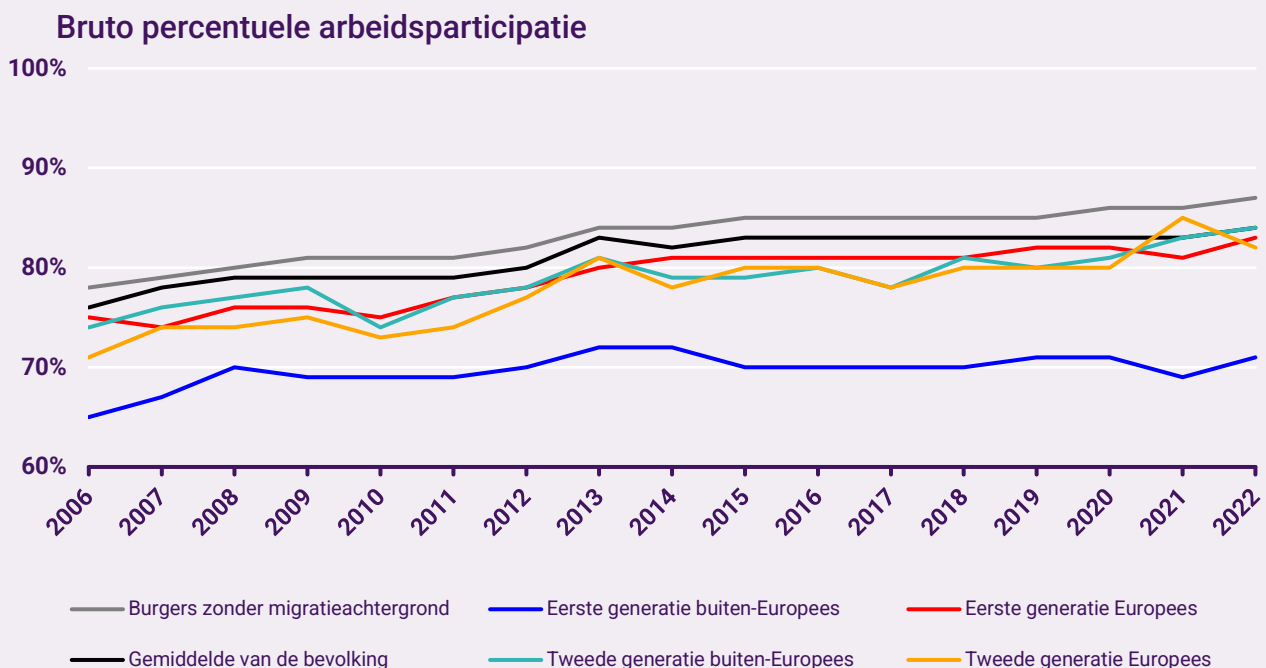


# Ook enkele positieve trends waargenomen, zoals bij de arbeidsparticipatie

De monitor toont enkele positieve ontwikkelingen met betrekking tot algemene arbeidsindicatoren. Zo neemt de arbeidsparticipatie toe onder drie van de vier groepen met een migratieachtergrond: beide generaties Europees en de tweede generatie buiten-Europees. In het onderstaande figuur wordt de bruto arbeidsparticipatie getoond. Door de positieve trends van de afgelopen jaren zijn de verschillen met het gemiddelde zo goed als verdwenen voor deze groepen.

Ook bij bepaalde subgroepen zijn positieve trends waar te nemen. De tweede generatie vrouwen (Europees en buiten-Europees) participeren in toenemende mate. En bij de tweede generatie participeren de hoogopgeleiden net zo vaak op de arbeidsmarkt als hoogopgeleide burgers zonder migratieachtergrond.

Ondanks de positieve ontwikkelingen in de participatiegraad kunnen we echter niet spreken van een structurele verbetering van de arbeidsmarktpositie voor alle burgers met een migratieachtergrond. Zoals besproken op de vorige pagina's zien we niet voor alle groepen namelijk een duidelijke verbetering, voornamelijk laagopgeleiden en de eerste generatie buiten-Europees blijven hier achter. Ook zien we niet voor alle indicatoren dezelfde verbetering als bij de arbeidsparticipatie.



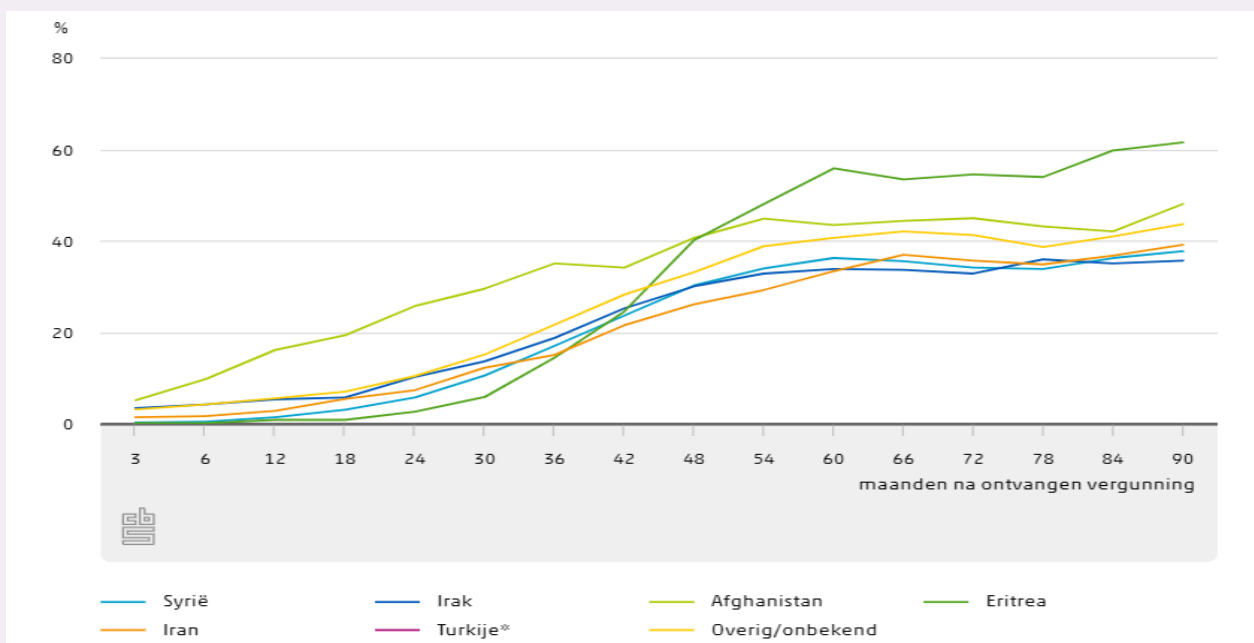
## Bij statushouders zien we vergelijkbare trends. Er zijn positieve ontwikkelingen rondom participatie, maar onzekerheden rondom het type werk en contracten

Het overgrote deel van deze mensen heeft de Syrische, Eritrese, Somalische, Irakese, Iraanse, Afghaanse of Turkse migratieachtergrond. Verder zien we in het onderstaande figuur dat de participatie van deze groep toeneemt naarmate ze langer in Nederland verblijven.

Hoe langer de verblijfsduur van een statushouder, hoe vaker we namelijk zien dat iemand werk heeft gevonden en daarmee niet meer een uitkering heeft. Zes jaar na vergunningverlening ontvangt meer dan de helft namelijk geen uitkering meer, omdat zij werk gevonden hebben.

Statushouders werken veelal op basis van tijdelijke contracten, in deeltijd, in de horeca, handel en uitzendbranches. Dit biedt een onzekere arbeidsmarktpositie, waar deze groep, zoals we hierboven ook hebben gezien, voornamelijk in een laagconjunctuur ('economische crisis') last van kan hebben.

Aandeel werkenden onder statushouders (18- tot 65-jarigen), aantal maanden na verblijfsvergunning (bron: CBS)





# Bezoek onze website voor het volledige verhaal

De monitor is uitgevoerd door Significant Public in opdracht van het ministerie van Sociale Zaken en Werkgelegenheid. Op onze website staan de hoofdresultaten van alle thema's van de monitor uitgewerkt. Daarnaast kunt u zelf een tabel of grafiek aan de hand van onze indicatoren samenstellen. Ook downloadt u hier het volledige rapport van de monitor gelijkwaardige kansen, en vindt u de factsheets die specifiek ingaan op de thema's onderwijs, sociale zekerheid (arbeidstoeleiding) en diversiteit op het werk.



[www.monitorgelijkwaardigekansen.nl](http://www.monitorgelijkwaardigekansen.nl)